

общество с ограниченной ответственностью

**«СИСТЕМЫ ТЕХНИЧЕСКОГО
КОНТРОЛЯ»**

**ПРОГРАММА
«БАЗА КЛИЕНТОВ»**

РУКОВОДСТВО УСТАНОВЩИКА

НОВОСИБИРСК
2007

1

ПРЕИМУЩЕСТВА ЭТОЙ ПРОГРАММЫ

Установите программу «База Клиентов» на своем компьютере и оцените ее богатые возможности – потратив 10 минут времени, вы навсегда откажитесь от сохранения данных о своих клиентах в любой другой программе!

- **Абсолютно бесплатная** – вы можете абсолютно бесплатно пользоваться этой программой или копировать ее инсталляционный пакет на любом носителе информации кому угодно.
- **Очень удобно** – база клиентов представляет собой один файл (customers.gdb или customers.fdb) – который вы можете периодически сохранять на компакт-диске. В этом файле хранятся все данные о ваших клиентах.
- **Сетевая структура** – все менеджеры вашей компании могут работать по сети одновременно с единой базой клиентов – количество сетевых мест не ограничено. За каждым менеджером закрепляются свои организации. Каждому менеджеру присваивается свой пароль для входа в базу клиентов.
- **Надежная работа** – вероятность разрушения структуры базы данных минимальна. Советуем оснастить компьютер, на котором будет расположен файл базы данных источником бесперебойного питания (UPS).
- **Нет ограничений** – в этой программе нет ограничений ни по количеству сетевых рабочих мест, ни по функционалу. Для работы программе не нужен Интернет. Мы гарантируем, что внутри программы нет скрытых функций и возможностей.
- **Распределение доступа** – каждому менеджеру можно назначить права пользования базой клиентов – добавлять данные, редактировать их или удалять данные из базы. Менеджер может просматривать только свои организации или организации и других менеджеров. Менеджер может экспортировать список клиентов в Microsoft® Excel и печатать его на принтере, или может быть лишен такой возможности.
- **Минимум знаний** – эта программа очень легко устанавливается на сетевые компьютеры и не требует специализированных знаний в обслуживании – вы сами с легкостью можете контролировать всю работу программы.
- **Конфиденциальность информации** – теперь информация о ваших клиентах хранится централизованно в одном месте, и только вы полностью контролируете доступ к ней других лиц.
- **Возможность доработки** – если вы хотите добавить в программу нужные вам уникальные функции – обратитесь к разработчикам, и в кратчайший срок эти функции будут внесены в программу – быстро и недорого.

2

УСТАНОВКА – ОБЩЕЕ ОПИСАНИЕ

Программный комплекс «База Клиентов» состоит из следующих компонентов:

1. Файл базы данных

Файл customers.gdb или customers.fdb – обеспечивает полнофункциональную структуру «Клиент-Сервер» InterBase 6.0 или Firebird 2.0.
В этом файле хранятся все данные о ваших клиентах.

2. Программа для работы с файлом базы данных

Программа «База Клиентов» - интерфейсный инструмент, позволяющий вносить информацию в файл базы данных.

3. Сервер и клиент Firebird 2.0

Программы, обеспечивающие возможность подключения «Базы Клиентов» к файлу базы данных.

В общей сложности, для установки программного комплекса «База Клиентов», вы должны выполнить следующие операции:

- 1.) Установите на основном* компьютере серверную часть Firebird 2.0;
- 2.) Установите на других** сетевых компьютерах клиентские части Firebird 2.0;
- 3.) Установите на основном компьютере файл базы данных (и если необходимо, программу «База Клиентов»);
- 4.) Установите на других сетевых компьютерах программу «База Клиентов».

* Основной компьютер – это компьютер, на котором будет физически находиться файл базы данных (файл customers.gdb или customers.fdb).

** Другие сетевые компьютеры – это компьютеры менеджеров, на которых планируется устанавливать программу «База Клиентов», которая по сети будет обращаться к файлу базы данных (файл customers.gdb или customers.fdb).

3

УСТАНОВКА – ДЕТАЛЬНОЕ ОПИСАНИЕ

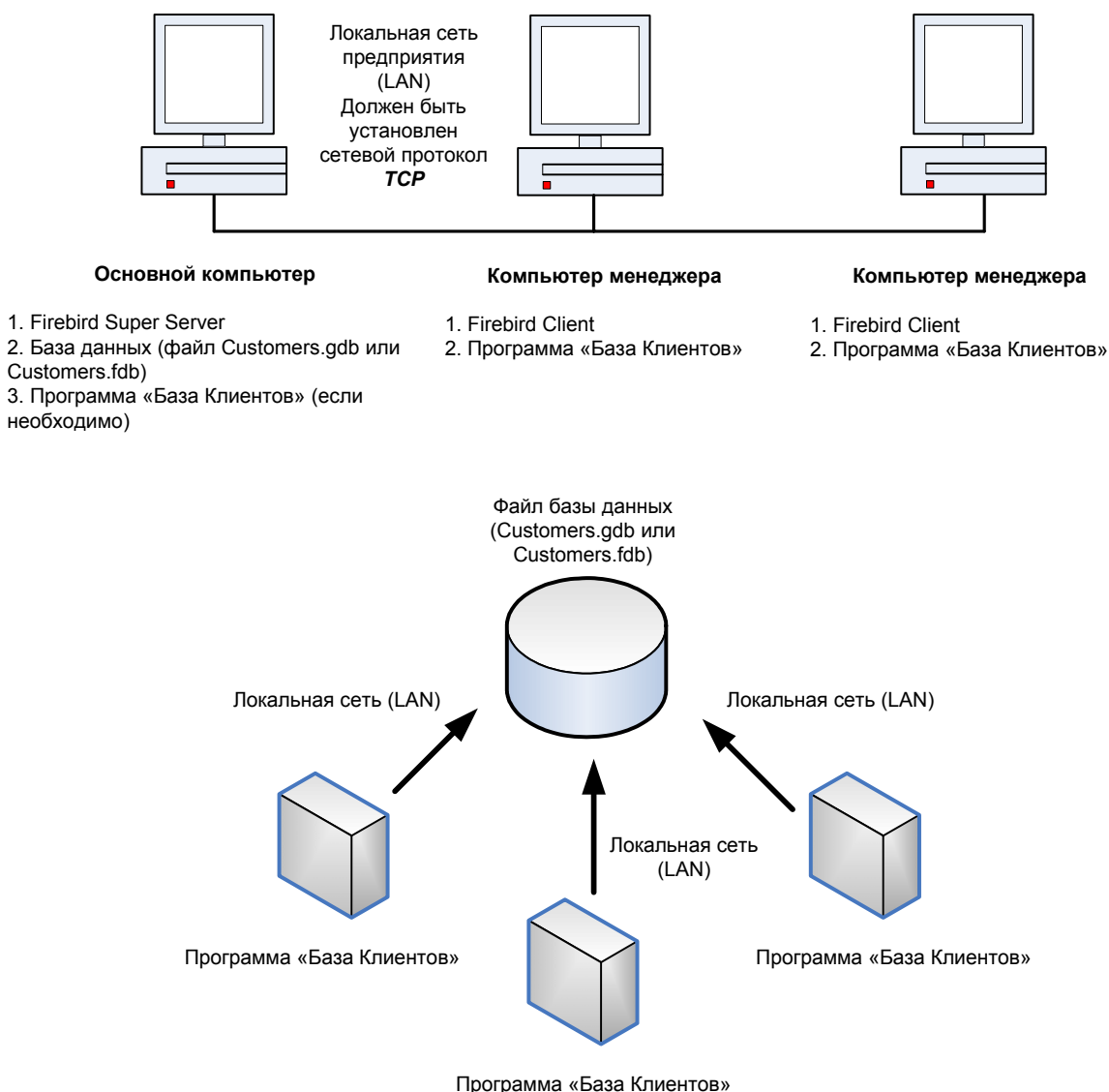
Установка программного комплекса «База Клиентов» делится на два основных этапа:

1. Установка файла базы данных (и если необходимо, программы «База Клиентов») на основном компьютере (на сервере организации или на любом другом подходящем компьютере). Основной компьютер **необходимо оснастить** источником бесперебойного питания (UPS). Необходимо иметь ввиду, что основной компьютер должен выключаться в конце рабочего дня последним, так как с файлом базы клиентов могут работать по сети другие менеджеры;

2. Установка программы «База Клиентов» на других сетевых компьютерах.

Дополнительно: в первом случае, вам понадобится установить сервер Firebird 2.0, во втором случае – только клиент Firebird 2.0.

СХЕМА УСТАНОВКИ ПРОГРАММЫ «БАЗА КЛИЕНТОВ» НА НЕСКОЛЬКО КОМПЬЮТЕРОВ



На компьютере, предназначенном для инсталляции файла базы данных, необходимо выбрать тип установки сервера Firebird 2.0:

Использование протокола TCP	Необходим Firebird 2.0 Super Server	Рекомендуется
Использование NamedPipe	Необходим Firebird 2.0 Classic Server	

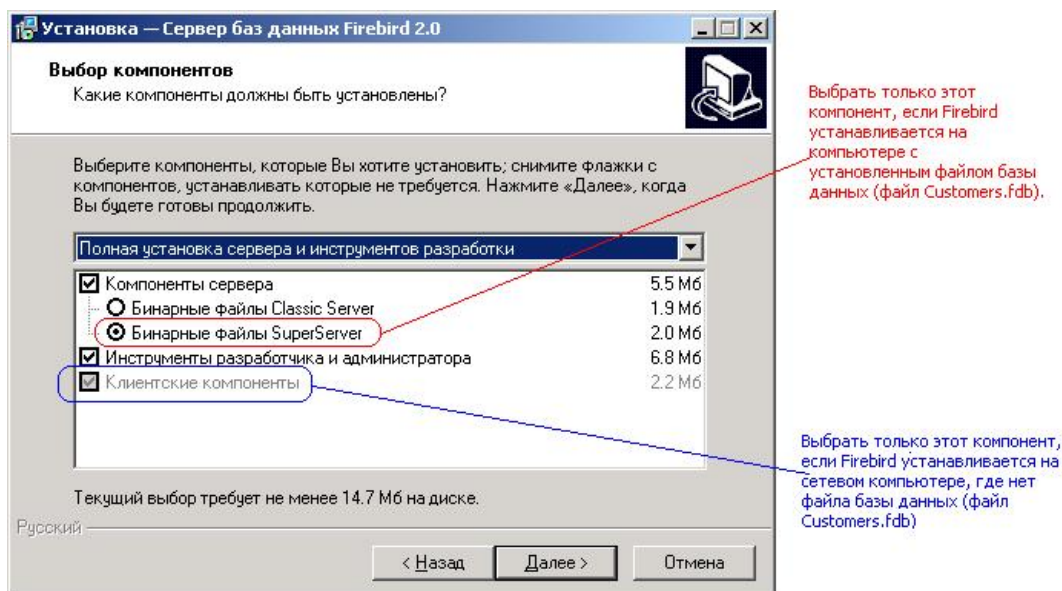


Рис. 1. Выбор компонентов при установке Firebird

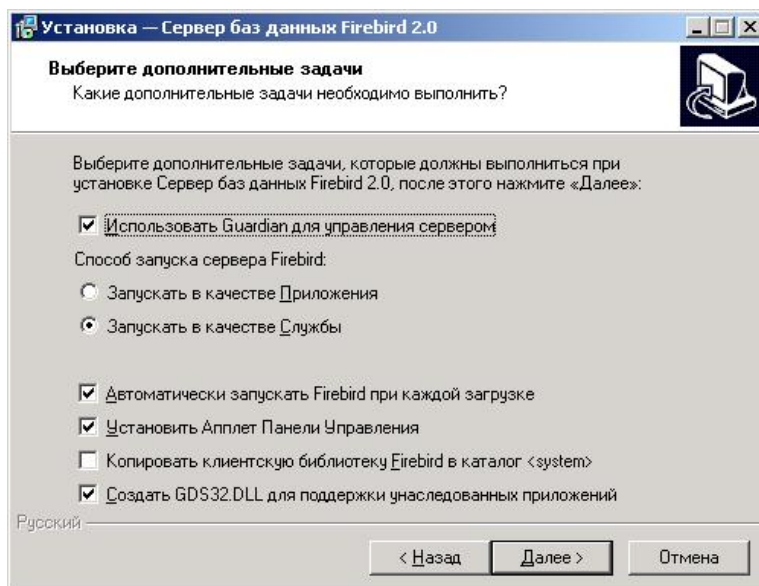


Рис. 2. Выбор параметров при установке сервера (не клиента) Firebird (данное окно не появится, если устанавливаются клиентские компоненты)

Установка серверной части Firebird	Выбрать <u>только</u> «Бинарные файлы Super Server»
Установка клиентской части Firebird	Выбрать <u>только</u> «Клиентские компоненты»

4

ПЕРВЫЙ ЗАПУСК – УКАЗАНИЕ ФАЙЛА БД

При первом запуске программы «База Клиентов», возникнет окно с параметрами подключения к файлу базы данных (БД).

Если БД расположена на удаленном сетевом компьютере: необходимо указать имя удаленного компьютера с установленной базой данных, протокол связи с сервером FireBird базы данных, и пароль пользователя баз данных с именем SYSDBA. Эти параметры сохраняются в ini-файле программы.

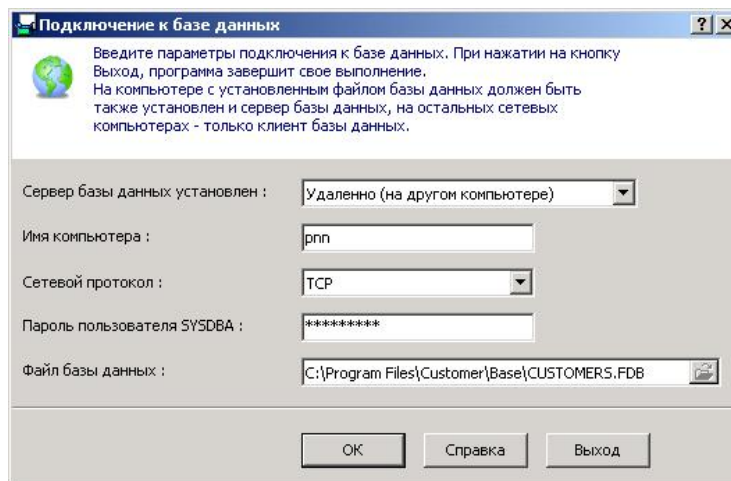


Рис. 3. Параметры подключения программы «База Клиентов» к файлу базы данных

Для того, чтобы узнать сетевое имя компьютера, на котором установлен файл базы данных, щелкните правой клавишей на значке «Мой компьютер» и выберите пункт меню «Свойства»:

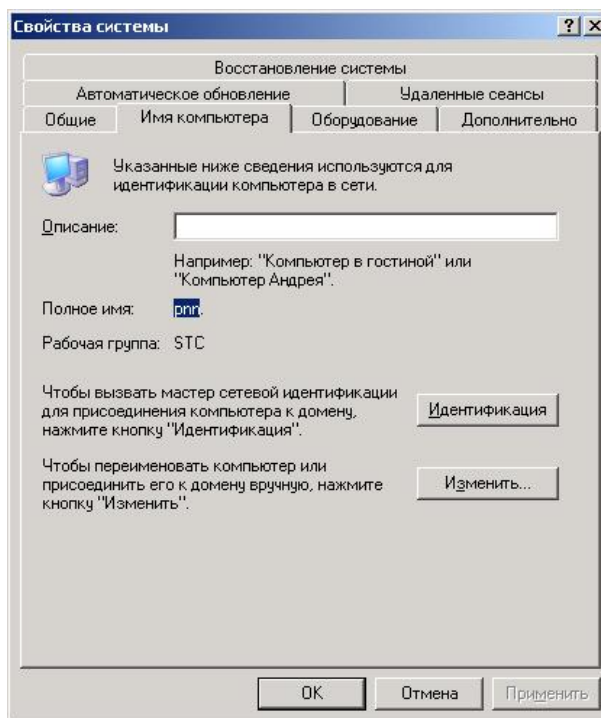


Рис. 4. Здесь имя компьютера – rnp (точка в конце имени не нужна)

ВАЖНО

По умолчанию, пароль для пользователя баз данных с именем SYSDBA – **masterkey**. В целях безопасности, в дальнейшем, мы рекомендуем сменить этот пароль на другой. Программа «База Клиентов» будет использовать пароль пользователя SYSDBA для подключения к файлу базы данных.

ВАЖНО

Для того, чтобы указать программе «База Клиентов» другую базу данных, необходимо в ini-файле программы удалить путь до базы данных, сохранить изменения и перезапустить программу:

[DB]

Server=1

ServerName=PNN

Protocol=0

DBFile=**C:\Program Files\CPX\Base\CPX.GDB** – путь до базы данных - удалите для указания другой БД, или воспользуйтесь соответствующим меню.

Password=E8FE324069777B1E02EC885876

Для автоматической очистки ini-файла можно также воспользоваться меню «Подключение к другой базе данных...».

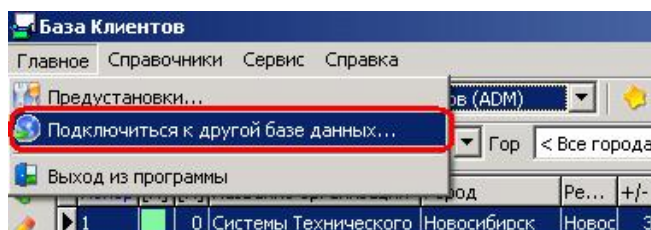


Рис. 4.1. Меню «Подключение к другой базе данных...»

Программа «База Клиентов» для подключения к файлу базы данных используют параметры (права) пользователя с именем «SYSDBA» и соответствующим паролем. Данный пользователь должен обладать максимальными правами по доступу к базе данных «Customers.fdb». Чтобы изменить такого пользователя, можно воспользоваться программой gsec.exe (по умолчанию, для Firebird, в каталоге C:\Program Files\FireBird\Firebird_2_0\bin\gsec.exe).

ВАЖНО

Пример добавления, изменения и удаления пользователей FireBird SQL Server. Действия, выполняемые в командной строке:

```
gsec.exe -user SYSDBA -password masterkey
GSEC> add PNN -pw pnn
GSEC> display
GSEC> modify PNN -pw pnn2
GSEC> delete PNN
GSEC> display
GSEC> quit
```

ВАЖНО

Локальный путь к файлу базы данных, если установка была выполнена по умолчанию, будет следующий:

C:\Program Files\Customer\Base\CUSTOMERS.FDB

Указывайте именно этот путь в настройке «Файл базы данных» (рис. 3), вне зависимости от того, на каком компьютере находится файл базы данных – на локальном, или на удаленном сетевом.

5

ПЕРВЫЙ ЗАПУСК – ВХОД В ПРОГРАММУ

После того, как программа «База Клиентов» подключится к файлу базы данных, появляется окно ввода имени и пароля пользователя:

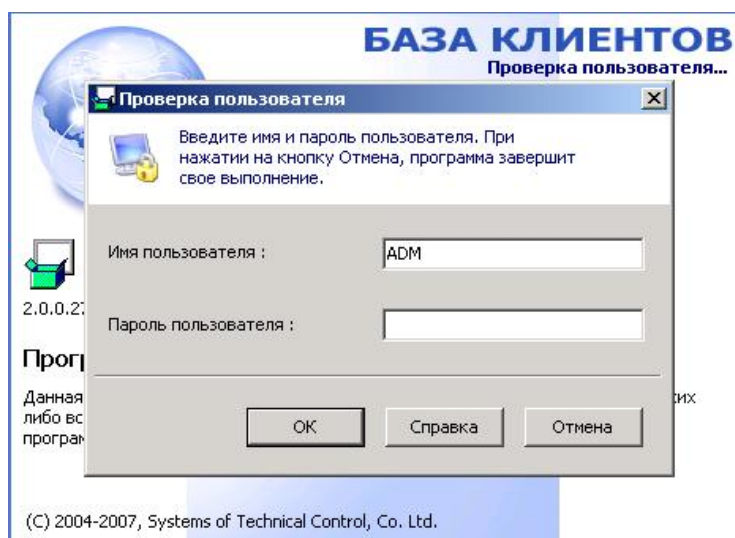


Рис. 5. Окно ввода имени и пароля пользователя

ВАЖНО

По умолчанию, в базе данных уже создан пользователь «по умолчанию» с правами администратора, который обладает следующими параметрами:

Имя пользователя (логин): **ADM**

Пароль пользователя: **shc**

Для данного пользователя можно поменять только логин и пароль, при этом, для смены этих параметров необходимо создать другого (возможно временного) пользователя с правами администратора, войти с правами этого временного пользователя в базу клиентов и только затем изменить логин и пароль администратора «по умолчанию».

После этого, временного пользователя можно удалить из базы клиентов.

Исходя из введенного имени и пароля, пользователю **предоставляются определенные права** по работе с базой клиентов (см. настройку пользователей).

6

НАСТРОЙКА ПОЛЬЗОВАТЕЛЕЙ

Выберите пункт меню «Главное» - «Предустановки», появится окно настроек программы:

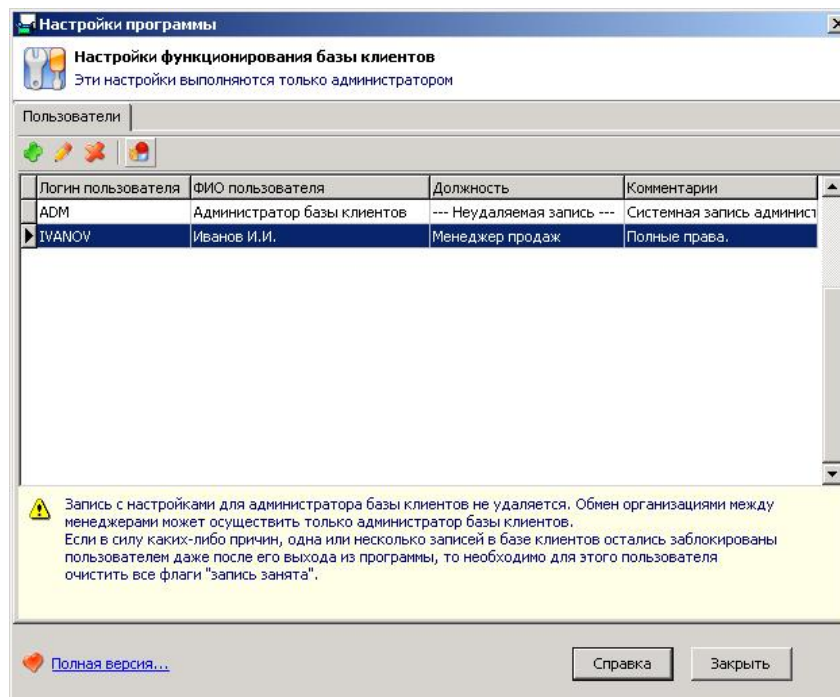


Рис. 6. Окно со списком всех пользователей базы клиентов предприятия.

Каждому пользователю могут быть назначены определенные права по пользованию базой:

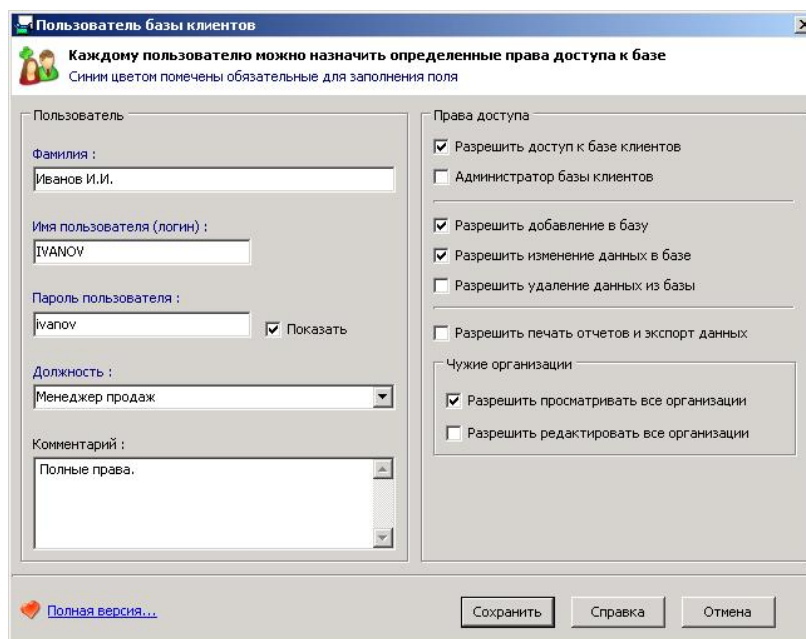


Рис. 7. Настройка прав пользователя базы клиентов

1	Разрешить доступ к базе клиентов	Позволяет оперативно запретить доступ к базе клиентов определенному менеджеру.
2	Администратор базы клиентов	Обладает всеми без исключения правами по работе с базой клиентов.
3	Разрешить добавление в базу	Доступны кнопки «добавить»
4	Разрешить изменение данных в базе	Доступны кнопки «редактировать»
5	Разрешить удаление данных из базы	Доступны кнопки «удалить»
6	Разрешить печать отчетов и экспорт данных	Доступны кнопки и меню «печать» и «Экспорт в Microsoft® Excel»
7	Разрешить просматривать все организации	Позволяет менеджеру выбирать в списке других менеджеров, и соответственно просматривать их организации.
8	Разрешить редактировать все организации	То же, но с возможностью редактирования организаций

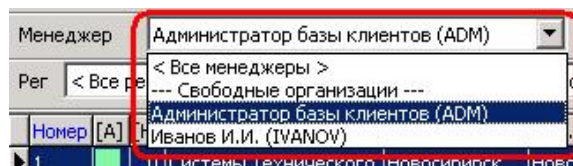


Рис. 8. Список менеджеров базы клиентов – возможность выбора чужих организаций

1	Фамилия	Фамилия менеджера
2	Имя пользователя (логин)	Определяет логин для входа в программу
3	Пароль пользователя	Определяет пароль для входа в программу
4	Должность	Должность менеджера
5	Комментарий	Любой комментарий для менеджера

ВАЖНО

Настройку пользователей может выполнять только пользователь базы клиентов с правами администратора.

ВАЖНО

В базе клиентов содержится не удаляемая запись пользователя с правами администратора «по умолчанию». Для данной записи можно поменять только логин и пароль, при этом, для смены этих параметров необходимо создать другого (возможно временного) пользователя с правами администратора, войти с правами этого временного пользователя в базу клиентов и только затем изменить логин и пароль администратора «по умолчанию». После этого, временного пользователя можно удалить из базы клиентов.

ВАЖНО

Кнопка «Очистить все флаги «запись занята» для пользователя»:

В программе «База Клиентов» реализован механизм запрета одновременного редактирования одной и той же информации двумя пользователями. Когда пользователь редактирует какую-либо информацию в базе клиентов, для этой информации устанавливается флаг «запись занята» - другой пользователь уже не сможет редактировать или удалить эту же информацию. После окончания редактирования, запись освобождается.

В случае, если программа «База Клиентов» у некоторого пользователя «зависнет» (или, к примеру, внезапно перегрузится компьютер), такой флаг может остаться вплоть до перезапуска программы. При повторном запуске «Базы Клиентов» с правами данного пользователя, такие записи автоматически освобождаются.

В другом варианте, администратор базы клиентов может вручную очистить такие флаги для конкретного пользователя (ей) – для этого ему необходимо нажать эту кнопку.

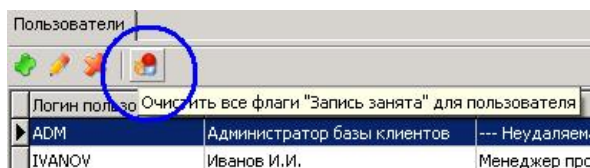


Рис. 9. Кнопка «Очистить все флаги «запись занята» для пользователя»

7

ОБМЕН ОРГАНИЗАЦИЯМИ

Для того, чтобы проводить обмен организациями между менеджерами, необходимо воспользоваться либо кнопкой, либо соответствующим меню. Появится следующее окно:

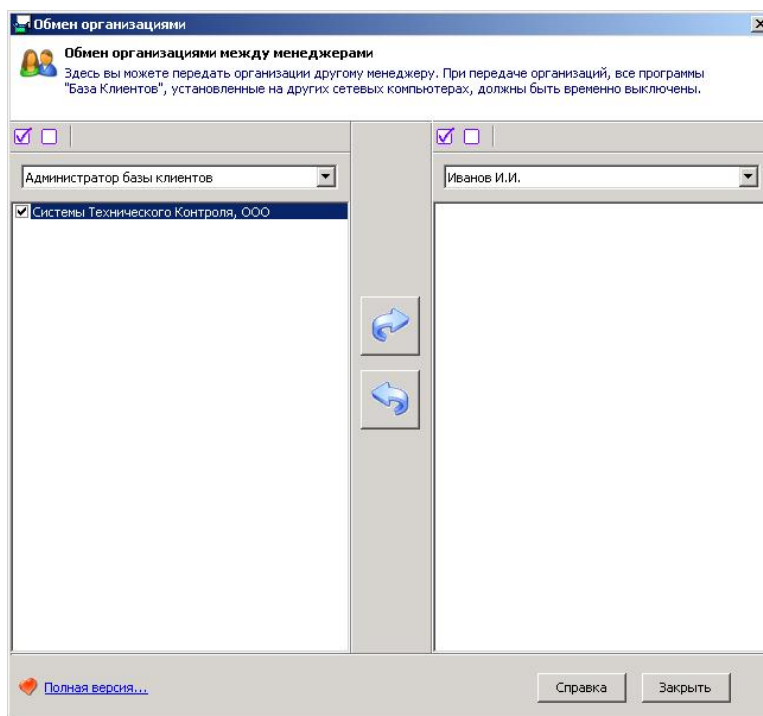


Рис. 10. Окно для обмена организациями между менеджерами

ВАЖНО

Обмен организациями между менеджерами может выполнять только пользователь базы клиентов с правами администратора.

ВАЖНО

При удалении менеджера из настроек пользователей, все его организации присваиваются «виртуальному» пользователю «--- свободные организации ---». Затем их можно передать другому менеджеру с помощью этого окна.

Разработчики «Базы Клиентов»
(383) 299-18-57, 266-43-60, 266-54-20
info@systc.ru
<http://www.systc.ru>